

Dando vida à Empreitada

1. O Comitê para A Empreitada Global nomeia a equipe provisória que procederá à implementação do plano.

2. A equipe provisória recruta leitores de *O Livro de Urântia* interessados na Empreitada e que gostariam de participar elegendo membros dos órgãos globais.

3. Dentre estes bem qualificados leitores, a equipe provisória recruta candidatos para eleição para a Comissão Coordenadora ou Fórum Consultivo.

Todos os potenciais candidatos devem ser leitores dedicados de O Livro de Urântia, que se comprometam em seguir o plano para crescimento progressivo e desenvolvimento que ele propõe, enquanto expressam um compromisso duradouro para com seus princípios espirituais. Candidatos à eleição para a Comissão Coordenadora se beneficiariam da experiência de gestão em geral, gestão de projeto e análise de eficiência, contabilidade e finanças, levantamento de fundos, economia, tecnologia de informação, edição e publicidade, relações públicas, direito, e recursos humanos. Candidatos à eleição para o Fórum Consultivo se beneficiariam da experiência em filosofia, teologia, ciência política e serviço público, história, sociologia, medicina, psicologia, consultoria e recursos humanos. (Estes possíveis conhecimentos são sugestões, não requisitos definitivos.)

4. No momento apropriado, a equipe provisória organiza convoca a convenção fundadora.

5. Votantes que participarem na convenção fundadora — tanto presencialmente ou enviando seus votos por correio — elegem os cinco membros efetivos e dois suplentes de cada corpo global.

Dando vida à Empreitada

(continua)

6. A Comissão Organizadora e o Fórum Consultivo realizam reuniões organizacionais separadas para elegerem seus dirigentes.

7. A Comissão e o Fórum em conjunto, funcionando como um Conselho Deliberativo. O Conselho procede à eleição do Administrador, do Administrador Assistente, e do Administrador Associado.

8. Daí em diante, a Comissão, o Fórum, e a equipe de Administradores assumem completamente as responsabilidades que são descritas no Capítulo 2 do plano.

9. Quando o Conselho Deliberativo considerar apropriado e sábio, ele estabelece uma associação regional — ou mais de uma — nomeando os membros iniciais dos dois grupos gerenciais de trabalho.

10. GT1 e GT12 recrutam e nomeiam pessoas qualificadas que comporão as equipes de cada grupo fundamental.

Com toda a probabilidade, GT1 e GT12 estabelecerão grupos de trabalho fundamentais um de cada vez — certamente não todos os dez ao mesmo tempo. Na média, os grupos de trabalho gerenciais levarão um ano inteiro para encontrar pessoas qualificadas e motivadas o bastante para estabelecer um grupo de trabalho. Se isso provar ser o caso, levaria dez anos para todos os dez grupos fundamentais estarem operando em uma particular associação regional. (Nesse ponto, os dois ou três últimos grupos de trabalho ainda estariam no período de treinamento.)

Lealdade e compromisso

Os grupos de trabalho fundamentais procuram servir e assistir indivíduos e grupos na sociedade que desejem promover iniciativas, inovações, ou reformas que reportem a seus próprios campos de experiência, conhecimento ou interesse. Portanto, os grupos de trabalho são arcabouços para o serviço altruísta e idealista almejado em altos níveis de estímulo de civilização humana. Membros e associados devem trabalhar modesta e silenciosamente; eles devem conter-se de atrair atenção para si mesmos e devem permanecer bem na retaguarda.

Dadas as ideias e perspectivas que membros e associados têm desenvolvido durante suas vidas, alguns deles podem ter fortes opiniões e talvez interesse em certas iniciativas ou causas. Ocasionalmente, tais convicções podem tentar um ou mais deles a se desviar do padrão de trabalho modesto e silencioso.

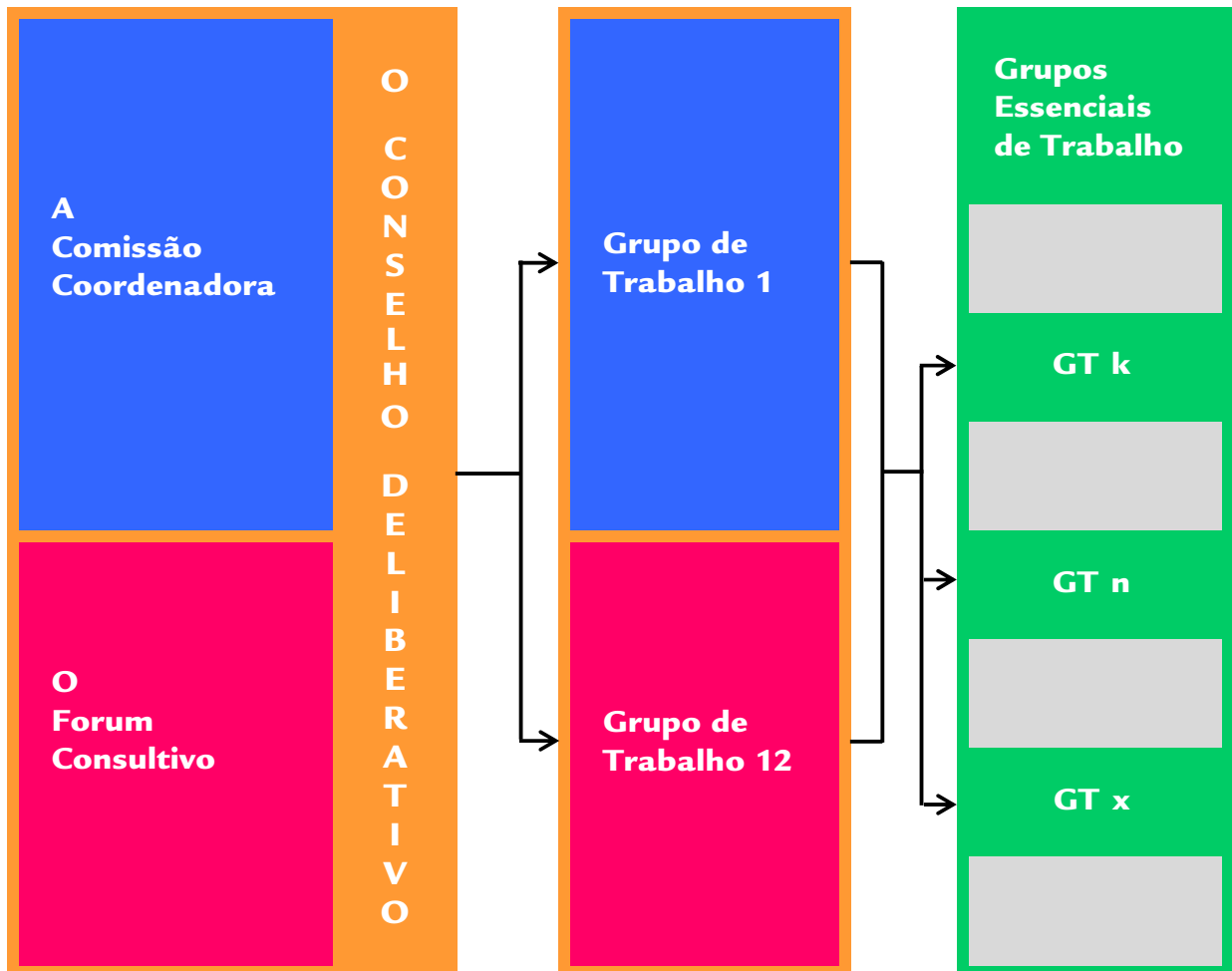
Embora uma tentação desta natureza poderia estar de acordo com as metas pessoais ou ideais espirituais de alguns indivíduos, isto representaria uma grave ameaça à finalidade do grupo de trabalho. Afinal, o proeminente envolvimento público nos esforços para promover uma iniciativa ou causa particular, colocaria em risco a reputação de imparcialidade e equilíbrio do grupo de trabalho. Se um grupo de trabalho estivesse prestes a perder essa reputação, ele não mais poderia funcionar como uma fonte respeitada e de influência para qualquer pessoa que esteja ativa em seus campos correspondentes.

A lealdade para com o grupo de trabalho deve predominar e prevalecer. Se um membro ou um associado insiste em ter um proeminente papel público na promoção de uma iniciativa particular, então ele ou ela deverá cessar de participar no trabalho de grupo

Por uma perspectiva espiritual, é muito importante ter em mente que membros e associados estão *vivendo* a revelação, não pregando-a. Como o serafim mestre, membros e associados servem aos outros sem questionar suas convicções filosóficas ou suas crenças religiosas. Membros e associados não podem evangelizar aqueles a quem eles servem, nem procurar impor seus próprios pontos de vista ou valores. Não obstante, o serviço e assistência a indivíduos e grupos, inevitavelmente, fará com que alguns contatos se interessem pelos ensinamentos. Membros e associados devem lidar com inquietudes com sensibilidade e habilidade, com a compreensão de que a disseminação dos ensinamentos será um benefício indireto, o resultado da cooperação pessoal e da curiosidade natural.

Associações Regionais

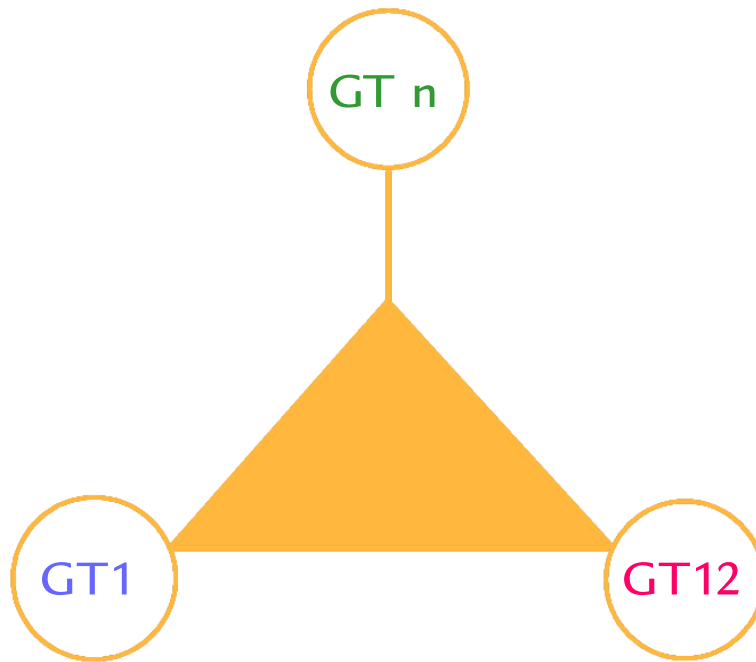
Desenvolvimento e Crescimento



À medida que os GT1 e GT12 encontram pessoas qualificadas e motivadas, eles estabelecem grupos de trabalho essenciais em qualquer ordem que pareça apropriada. *(Para o propósito deste diagrama, partimos do princípio de que todos os três grupos de trabalho essenciais que estão sendo estabelecidos, ainda se encontram em fase de experimentação.)*

Enquanto novos grupos de trabalho estão sendo estabelecidos, GT1 e GT12 reportam-se ao Conselho Deliberativo. Isto porque a Comissão Coordenadora e o Fórum Consultivo exercem uma supervisão conjunta ao longo deste período, fazendo tudo o que está ao seu alcance para promover o crescimento e o desenvolvimento da nova associação regional.

Os grupos essenciais de trabalho Crescimento durante o período de treinamento



GT1 e GT12 estabelecem um novo grupo essencial de trabalho nomeando seus primeiros membros, que procederão à eleição de seus gestores. Durante o período de treinamento os grupos de trabalho supervisores operam conjuntamente e baseados em total igualdade, fazendo o seu melhor para o crescimento e desenvolvimento de cada novo grupo essencial de trabalho.

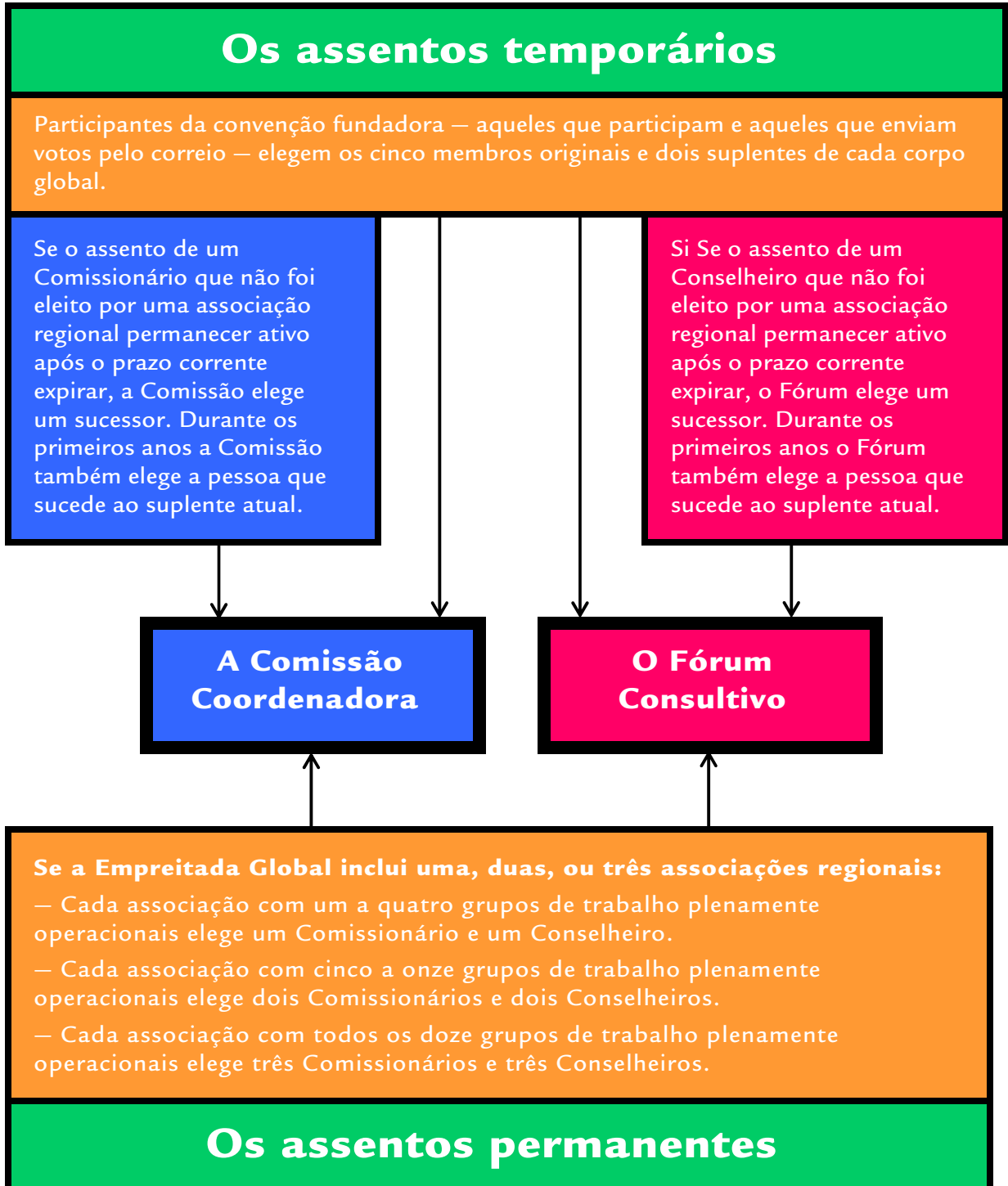
Um ano após um grupo de trabalho ser estabelecido, ou a qualquer tempo depois, GT1 e GT12 podem anunciar que ele está plenamente operacional. Caso eles não o façam, o período de treinamento automaticamente transcorre ao final de três anos.

Durante o período de treinamento, um grupo essencial de trabalho submete um relatório unificado por escrito aos grupos gerenciais de trabalho a cada três meses, e eles fazem uma inspeção conjunta e uma visita de aconselhamento a cada dez meses.

Após o grupo de trabalho estar plenamente operacional, ele submeterá relatórios escritos separados para GT1 e GT12 a cada seis meses. GT1 levará a efeito inspeções a cada 18 meses, e GT12 fará visitas de aconselhamento no mesmo intervalo – porém em um ciclo separado e em horas diferentes.

Eleições para a Comissão & Fórum

Os primeiros anos

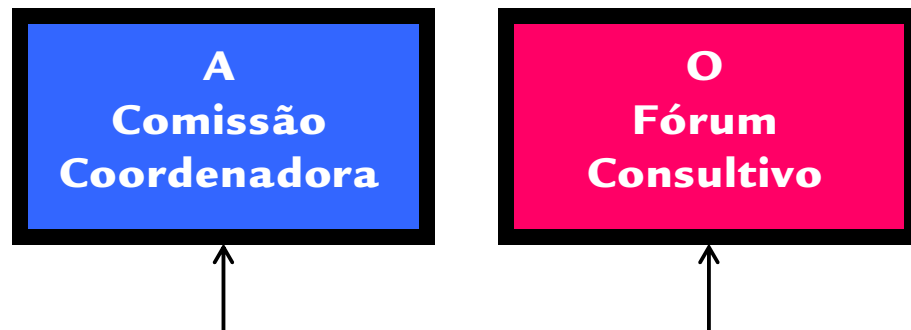


Eleições para a Comissão & Fórum Padrões Permanentes

A Empreitada Global ultrapassa o limiar no primeiro dia do ano civil após a ocorrência de um dos seguintes eventos:

- Todos os doze grupos de trabalho tenham-se tornado plenamente operacionais em, pelo menos, duas associações regionais, OU
- As associações regionais tenham eleito, pelo menos, sete Comissionários e sete Conselheiros.

Os assentos temporários na Comissão e no Fórum serão descontinuados quando a Empreitada ultrapassar o limiar. Não obstante, Comissionários, Conselheiros, e suplentes cujos assentos findaram terão permissão para terminar os prazos de serviço para o qual foram eleitos.



Se a Empreitada incluir uma, duas, ou três associações regionais:

- Cada associação com um a quatro grupos de trabalho plenamente operacionais elege um Comissionário e um Conselheiro.
- Cada associação com cinco a onze grupos de trabalho plenamente operacionais elege dois Comissionários e dois Conselheiros.
- Cada associação com todos os doze grupos de trabalho plenamente operacionais elege três Comissionários e três Conselheiros.

Quando a Empreitada Global inclui mais de três associações regionais, cada associação regional elegerá menos Comissários e Conselheiros. Os detalhes estão explicados no texto completo do plano.

Os assentos permanentes

A Equipe de Administradores

A Empreitada será fundada de cima para baixo, porque não há alternativa. Ao longo do tempo, entretanto, ela será administrada de baixo para cima.

